



TÜRKİYE'DE ERKEK ŞİDDETİYLE MÜCADELEDE KOORDİNASYONA İLİŞKİN İZLEME RAPORU

**Türkiye’de
Erkek Şiddetiyle Mücadelede
Koordinasyona İlişkin
İzleme Raporu**

2021

Türkiye’de Erkek Şiddetiyle Mücadelede Koordinasyona İlişkin İzleme Raporu

Yazarlar

Açelya Uçan, Aslı Yükçü, Ebrar Nefes, Gülsun Kanat,
Leyla Soydinç, Selime Büyükgöze


Yayına Hazırlayanlar

Elif Ege, Selime Büyükgöze

Aralık 2021



Mor Çatı Kadın Sığınağı Vakfı
Kocatepe Mah. Cumhuriyet Caddesi, Cumhuriyet Apartmanı
No.:17 Kat 5 – D: 11, Beyoğlu İstanbul
Tel: (212) 292 52 31-32 www.morcati.org.tr

 MorCatiVakfi  morcativakfi  morcati_vakfi

İÇİNDEKİLER

GİRİŞ
6

YÖNTEM
8

ŞİDDETİN BİÇİMİ VE TALEP EDİLEN DESTEKLER
9

ŞİDDET ÖNLEME VE İZLEME MERKEZLERİ
10

SİĞİNAKLAR
21

KOLLUK
29

BELEDİYELER
33

ALO 183 SOSYAL DESTEK HATTI
35

SONUÇ VE ÖNERİLER
36

EKLER
39

Giriş

Mor Çatı, 1990'dan bu yana şiddete maruz kalan kadınlarla dayanışma sağlıyor. Mor Çatı'ya başvuruda bulunan kadınlarla dayanışma merkezi ve sığınakta şiddetten ya da şiddetin etkilerinden uzaklaşmaları için sosyal, hukuki ve psikolojik destekler sağlanıyor. Erkeklerin şiddetine karşı mücadele eden kadınlar, Mor Çatı gönüllüsü kadınların dayanışmasıyla şiddetten uzaklaşmak ve varsa çocuklarıyla beraber şiddetsiz bir hayat kurmak için destek alıyorlar.

Mor Çatı deneyimi, kadınların maruz kaldığı erkek şiddetinin dinamiklerine dair bilgi verirken aynı zamanda kadına yönelik şiddetle mücadele mekanizmalarının işleyişine dair de bilgi sunuyor. Kadınların ihtiyaçlarını ve kurumlara başvurduklarında deneyimledikleri süreçleri bir arada görmek alandaki sorunları açığa çıkardığı gibi sistemin nasıl kurulması gerektiği konusunda öneriler geliştirmeye de imkan tanıyor. Mor Çatı'da kadınlarla dayanışma kurarken onların deneyimlerinden edindiğimiz bilgi, Türkiye'de mevcut yasa ve mekanizmaların uygulanmasında önemli sorunlar olduğunu uzun süredir ortaya koyuyordu. Çeşitli rapor, yayın, araştırma ve açıklamalarda dile getirdiğimiz bu sorunları sistemli bir biçimde ortaya koymak amacıyla bu izleme raporunu hazırladık ve odağımıza kadına yönelik erkek şiddetine karşı verilen destek ve hizmetlerdeki koordinasyon sorunlarını aldık.

Aile ve Sosyal Politikalar Bakanlığı Kadına Yönelik Şiddet İzleme Komitesi 2021 Yılı Toplantısı'nda sunulan Kadına Yönelik Şiddetle Etkin Mücadele / Aşamalar şemasına¹ bakıldığında ilk başvuru mercii olarak kolluk ve savcılığın tanımlandığı, ŞÖNİM'lerin şemadaki yerinin ikincil olduğu ve kadınların maruz kaldıkları şiddet öyküsünü dinleyerek bütüncül ve uzmanlaşmış destek verecek bir kurum olarak tanımlanmadığı görülmektedir. Sadece bu şemaya bakarak dahi, kadına yönelik şiddetle mücadelenin bütüncül bir yaklaşımla yürütülmediği ve nitelikli sosyal hizmetlerin Bakanlığın gündeminde ve uygulamasında olmadığı görülmektedir.

1 Şemayı raporun sonundaki ekler bölümünde bulabilirsiniz.

Kadına yönelik şiddetle mücadelede kurumların koordinasyonu, mücadelenin etkin bir şekilde yürütülmesini ve kadınların haklarına ulaşmak için tek elden çözüm bulabilmesini sağlamayı amaçlar. Kadına yönelik şiddetle mücadele konusunda yazılmış en kapsamlı uluslararası metin olan İstanbul Sözleşmesi, kadına yönelik şiddeti önleme, kadınları şiddete karşı koruma, failleri cezalandırma ve şiddetle mücadele etmekten sorumlu kurumlar arasında koordinasyonu kurma temelleri üzerine kurulmuş bir sözleşmedir. Bütüncül politika ve koordinasyon sayesinde şiddete maruz kalan kadınların haklarının alınan tüm tedbirlerin merkezinde yer almasını sağlamak hedeflenir. Türkiye 2011 yılında ilk imzacısı olduğu İstanbul Sözleşmesi'ni hiçbir zaman tam anlamıyla uygulamadı ve 20 Mart 2021'de alınan sözleşmeden imza çekme kararı ile sözleşmenin toplumsal cinsiyet eşitliği ve kadınlara yönelik şiddeti önleme amaçlarını paylaşmadığını beyan etti. Kadına yönelik şiddetle mücadeleye dair yıllara yayılan uluslararası bir deneyimle hazırlanmış sözleşmeden çıkmak, Türkiye için hemen dönülmesi gereken yanlış bir karardır. Bu karara rağmen, sözleşmenin sunduğu yaklaşım ve yöntemleri savunmaya ve uygulanmasında ısrarcı olmaya devam ediyoruz ve tüm kurumların bu yönde hareket etmesi gerektiğini savunuyoruz.

Yöntem

Bu rapor hazırlanırken Mor Çatı'ya başvuran kadınların paylaştığı deneyimlerin² yanı sıra, başvuru alanların tanıklıkları³ kaynak oluşturmuştur. Raporun kapsadığı 1 Ocak 2021 - 31 Ağustos 2021 tarihleri arasında Mor Çatı'nın dayanışma merkezinde 1072 kadınla dayanışma sağlandı. Bu kadınların 518'i ile birden fazla defa görüşme sağlanırken, 554 kadınla yalnızca bir defa görüşme sağlanmıştır. Başvuruda bulunan kadınların 863'ü ilk defa başvuruda bulunurken, önceki yıllarda başvurup hala desteği sürdüren kadın sayısı 209 olmuştur.

Dayanışma merkezine başvuruda bulunan kadınlarla görüşmeler farklı biçimlerde gerçekleştirildi. Bazı kadınlarla yalnızca 1 defa görüşülürken bazı kadınlarla 1'den fazla görüşme yapılmıştır. Rapor dönemi boyunca Mor Çatı gönüllüleri; 2360 defa telefonla, 583 defa e-postayla, 92 defa mesajlaşarak (kısa mesaj veya Whatsapp uygulamasıyla), 81 defa yüz yüze, 59 defa çevrimiçi platformlar üzerinden yüz yüze görüşme olmak üzere toplam 3175 kere görüşme gerçekleştirmiştir.

2 Mor Çatı'ya başvuran kadınların deneyimleri, Mor Çatı datasetinden elde edilen veriler, sığınakta ve dayanışma merkezinde ilgili konuda iyi ya da kötü uygulamayla karşılaşan kadınların deneyimlerinden yola çıkarak oluşturulan vaka öyküleri aracılığıyla dahil edilmiştir.

3 Mor Çatı'da şiddet başvurusu alan gönüllülerin tanıklıkları, datasetine kaydedilen görüşme notları ve gerçekleştirilen odak grup toplantısının sonuçları aracılığıyla dahil edilmiştir.

Şiddetin Biçimi ve Talep Edilen Destekler

Mor Çatı'ya ilk defa başvuran kadınların başvuruda bulunmasına neden olan ya da görüşmeler sırasında ortaya çıkan farklı şiddet biçimlerine maruz kaldıkları anlaşılmıştır. 604 kadın psikolojik şiddete, 439 kadın fiziksel şiddete, 210 kadın ekonomik şiddete, 124 kadın cinsel şiddete, 39 kadın dijital şiddete, 28 kadın ısrarlı takibe, 4 kadın ise flört şiddetine maruz kalmıştır.

Kadınların şiddetten uzaklaşmak için ortaya koydukları ihtiyaçlar maruz kaldıkları şiddet, sahip oldukları kaynaklar, bugüne kadar attıkları adımlar gibi çeşitli farklılıklara bağlı olarak değişmiştir. Mor Çatı'dan talep edilen desteklere bakıldığında, Ocak-Ağustos 2021 tarihleri arasında kadınların 1150 defa yaşadıklarını paylaşmak, 298 defa hukuksal olarak desteklenmek, 245 defa sığınağa yerleşmek, 169 defa sosyal yardıma ulaşmak, 137 defa psikolojik destek almak, 38 defa iş bulunması için desteklenmek, 15 defa ev bulma konusunda desteklenmek, 1 defa ise okul/kreş desteği için ulaştıkları görülüyor. Mor Çatı gönüllüleri kadınların tümünün ihtiyaçlarını dinledi ve gerekli bilgileri paylaştı. Bunun yanı sıra 1 Ocak 2021 - 31 Ağustos 2021 tarihleri arasında görüşülen kadınlara 710 defa sosyal destek, 609 defa hukuki destek ayrıca 59 kadına psikolojik destek, 40 kadına ise toplam 59 defa sosyal yardım verildi.

Mor Çatı'ya ulaşan kadınların en çok kolluğa başvuruda bulunduğu görülmüştür. Kadınlar 169 defa kolluk birimlerine, 114 defa belediyelere, 83 defa ŞÖNİM'e, 63 defa SHM'lere, 62 defa SYDV'lere, 10 defa 183'e başvurmuştur.

Şiddet Önleme ve İzleme Merkezleri

Şiddet Önleme ve İzleme Merkezleri (ŞÖNİM'ler), ilk kez 2012 yılında 6284 sayılı Kanun'un yürürlüğe girmesiyle ortaya çıkan koordinasyon ihtiyacı ile kurulmuş ve ilk olarak burada tanımı yapılmıştır. Ardından 25 Kasım 2012'de 14 pilot ilde hizmet sağlamaya başlayan ŞÖNİM'lerin işleyişine ilişkin 5 Ocak 2013'te çıkan Kadın Konukevlerinin Açılması ve İşletilmesi Hakkında Yönetmelik'te bazı detaylar paylaşılmış, ŞÖNİM'lerin işleyişine ilişkin yönetmelik ise pilot çalışma başladıktan uzun süre sonra, 17 Mart 2016'da yürürlüğe girmiştir.

ŞÖNİM'lerin kurulmasından bu yana geçen 9 yıllık süreçte, kurumun işleyişine ilişkin zorluklar Mor Çatı tarafından raporlanmış ve farklı mecralarda dile getirilmiştir.⁴ Raporun bu bölümünde, ŞÖNİM'lere ilişkin Mor Çatı'ya başvuran kadınların deneyimleri, kadınlarla görüşmeleri gerçekleştiren Mor Çatı gönüllülerinin tanıklıkları ve gerçekleştirilen bilgi edinme başvurularından elde edilen bilgiler ele alınacaktır.

Ocak-Ağustos 2021 tarihleri arasında Mor Çatı'ya başvuran kadınların 83'ü ŞÖNİM'e başvuruda bulunduğunu ifade etmiştir. ŞÖNİM, işleyişine ilişkin yönetmelikte, şiddetin önlenmesi ile koruyucu ve önleyici tedbirlerin etkin bir biçimde uygulanmasına yönelik güçlendirici ve destekleyici danışmanlık, rehberlik, yönlendirme ve izleme hizmetlerinin verildiği, yeterli ve gerekli personelin görev yaptığı ve tercihen kadın personelin istihdam edildiği, çalışmaların yedi gün yirmi dört saat esasına göre yürütüldüğü merkezler olarak tanımlanmaktadır. Kadınların yaşadıkları deneyimler bu tanım çerçevesinde sağlanması gereken hizmetler gözetilerek değerlendirilmiş, karşılaşılan hak ihlalleri ve kötü uygulamalar ortaya konmuştur.

4 <https://morcati.org.tr/basin-aciklamalari/75-25-kasim-basin-aciklamas-2012/>
<https://morcati.org.tr/kitaplar/392-hukuk-sosyal-politika-ve-kadina-karsi-siddetle-mucadele-acisindan-sonim-ler-koza-lar-calistayi/>
<https://morcati.org.tr/izleme-raporlari/255-6284-sayili-kanun-uygulamalari-izleme-raporu/>
<https://morcati.org.tr/izleme-raporlari/364-turkiye-de-erkek-siddetiyle-mucadele-mekanizmalari-izleme-raporu/>
<https://morcati.org.tr/izleme-raporlari/aihm-opuz-grup-davasi-golge-raporu/>

Her ne kadar erkek şiddetiyle mücadelede en kapsamlı sosyal hizmeti sağlayacak kurum ŞÖNİM ise de kadınların ŞÖNİM'lere danışmanlık, rehberlik, yönlendirme, ruhsal destek, hukuki destek vs. nedenlerle başvurmadıkları, hatta çoğunlukla kurumun varlığından dahi haberdar olmadıkları anlaşılmaktadır. Fiili olarak sığınak kabulleri kolluk kuvvetleri tarafından yapıldığı için ve kadınlar ŞÖNİM'i arasalar bile yeniden kolluğa yönlendirildikleri için acil durumlarda kadınları sığınağa gitmeleri için ŞÖNİM'e yönlendirmek onların yaşadıklarını tekrar tekrar anlatmalarına neden olmaktadır; bu nedenle tercih edilmemektedir.

Odak grup görüşmesi katılımcısı bir sosyal çalışmacı, ŞÖNİM'lerin işleviyle ilgili şöyle söylemiştir: "ŞÖNİM'in uygulamada evrildiği hali bir bilgi işlem merkezi gibi bir şey haline dönüşmüş durumda. Kadınların dosyalarının döndüğü, yazışmaların yapıldığı, sığınak kabulü olsun diğer destekler olsun ya da gizlilik kararları olunca yazışma adresi ŞÖNİM oluyor. Doğrudan hizmet vermesi zaten hiç gerçekçi olmadı. İstanbul gibi büyük bir ile tek bir ŞÖNİM açmak zaten o hizmeti veremeyeceğinin açık bir beyanı. Ama küçük illerde de doğrudan hizmeti, desteği verecek bir adres olmadı hiçbir zaman çünkü dediğim gibi bir evrak yükü ile boğuştuklarını görüyoruz orada çalışan insanların."

ŞÖNİM'lere Ulaşmak

ŞÖNİM'ler kurulduğu günden bugüne dek ifade edilen erişimdeki zorluk sorununun hali hazırda devam ettiği anlaşılmaktadır. ŞÖNİM'lerin sayısı ve mevcut kapasitesi, Türkiye'deki kadına yönelik şiddetle mücadelede gereken yaygın ve özellikli sosyal hizmet ihtiyacını karşılamaktan uzaktır. Örneğin İstanbul'da yalnızca bir ŞÖNİM bulunmaktadır. Kentin koşullarında İstanbul'dan arayan kadınların çoğunun buraya ulaşması oldukça güç olacağından ve Bakanlığa bağlı sığınaklara kabul için kadınların hemen her zaman kolluğa başvurması gerektiğinden kadınların ŞÖNİM'e başvurmadığı görülmektedir.

ŞÖNİM'lerin 7/24 esasıyla çalışması konusunda da sıkıntılar yaşanmaktadır. Bazı kadınlar aradıkları halde ŞÖNİM'de telefonlarına yanıt veren herhangi biri olmadığını paylaşmıştır. Öte yandan çoğunlukla ŞÖNİM'lere telefonla ulaşılabildiği görülmüştür. Mesai saatleri dışında telefona bakan bir personel olmakla beraber uzman desteğine erişimin yalnızca mesai saatlerinde mümkün olduğu anlaşılmaktadır. Telefona mesai dışı saatlerde bakan kişilerin meslek elemanlarının sahip olduğu donanımına sahip olmaması nedeniyle eksik veya yanlış yönlendirme yapabildiği belirtilmiştir. Erişimle ilgili ifade edilen zorluklar ŞÖNİM'e telefonla ulaşamama, ulaşılsa dahi detaylı bilgi ve desteğe ulaşamama, pandeminden dolayı yüz yüze görüşme yapılmadığı için destek alamama şeklinde olmuştur.

ŞÖNİM'den yanıt alamadığı için Mor Çatı'ya ulaşan bir kadın, "Orası sizin gibi destek olmuyor, yalnızca acil durumlara bakıyor ya da yalnızca şiddet olduğunda bakıyor" demiştir.

ŞÖNİM'lere erişim konusunda karşılaşılan bir diğer sorun, kurumun bilinirliğine ilişkindir. Şiddete maruz kalan kadınlar destek için arayış içine girdiklerinde ŞÖNİM'lerin bilgisine erişememektedir. Sığınak kabulü ve diğer sosyal hizmetler konusunda en yetkili kurum olduğu halde çok az kadının bu kurumdan haberdar olduğu, birçoğunun başvurmayı tercih etmediği anlaşılmaktadır.

Çalışanların Donanımı ve Tutumu

ŞÖNİM'lere başvuruda bulunan kadınların en sık karşılaştıkları zorluğun çalışanlar tarafından eksik ya da yanlış bilgilendirilmek olduğu anlaşılmıştır. Kadınların paylaşımlarının eksik dinlenmesi ya da çalışanların konuya ilişkin yeterli donanımı olmaması gibi nedenlerle, kadının hayatı için kritik olan adli yardımdan ücretsiz avukat tahsisi, elektronik kelepçe, gizlilik kararının uygulanması, sağlık hizmetine erişim, maddi yardımlar gibi konularda eksik ya da yanlış bilgilendirme yapıldığı görülmüştür.

Yanlış veya eksik bilgilendirme yapılan konuların başında ise 12 yaş üstü oğlan çocukların sığınaklara alınması konusu geliyor. Sığınakların işleme-

sine ilişkin yönetmelikte "On iki yaşından büyük erkek çocuğu olan kadınlar ile engelli çocuğu bulunan kadınlar ise, can güvenliği riski olmamak kaydıyla, talep edilmesi ve gerekli olduğuna dair sosyal inceleme raporuna istinaden, ŞÖNİM tarafından uygun görülmesi halinde, kira ve iaşesi karşılanmak üzere bağımsız bir ev kiralanmak suretiyle barındırılması yoluna gidilir." denmektedir.⁵ Başvuruda bulunan ve 12 yaşından büyük oğlan çocuğu bulunan kadınlar arasında ev kiralanmak suretiyle barınma sağlanması için bilgilendirilen kadın olmamıştır. Öte yandan 12 yaşı dolmadığı halde çocuğuyla sığınağa gidemeyeceği, çocuğunu yurda bırakmak zorunda olduğu söylenen, 12 yaş üstü kız çocukla sığınağa gitmesinin mümkün olmadığı söylenen durumlarla da karşılaşmıştır. Odak grupta deneyimlerini aktaran sosyal çalışmacılar, ŞÖNİM'i bizzat aradıklarında da 12 yaş üstü oğlan çocuğu olan kadınlar için sığınak olmadığı dışında bilgi alamadıklarını, ev tahsisi konusunda bir donanım bulunmadığını gözlemlediklerini iletmışlerdir.

Odak gruba katılan bir sosyal çalışmacı 12 yaş üstü oğlan çocuklara ilişkin deneyimini şöyle anlatmıştır: "Kadının 12 yaşından büyük bir oğlan çocuğu var, sığınağa gidemeyeceğim, ben ne yapacağım gibi endişesi ile arıyor. Çocuğundan ayrılmak istemiyor. Bizimle konuşmadan yaklaşık altı-yedi ay önce bulunduğu şehirdeki ŞÖNİM'i aramış. Orası direkt 12 yaşından büyük oğlan çocukları alınmaz, sizden ayrılır demiş ve herhangi bir çalışma yürütmemiş. Ben kadın ile konuşup çocuğun doğum tarihini öğrendiğimde ŞÖNİM ile konuştuğu zamanda henüz çocuğun 12 yaşında olmadığını anladım. Aslında buna ayrıntılı bakmamışlar, o kadın belki o zaman sığınağa gidebilirdi ve daha başka bir çalışma da yürütebilirdi. Bu çok ezbere cevaplar vermeleri ve ayrıntılara bakmama halleri kadınlar için başka etkiler yaratabiliyor."

Çalışanlara ilişkin bir diğer sorunun arabuluculuğa yeltenme, caydırıcı, suçlayıcı, yargılayıcı tutum ve üslupla ilgili olduğu anlaşılmaktadır. Kadınlar tarafından yapılan paylaşımlarda doğru söylemedikleri imasında

⁵ <https://www.resmigazete.gov.tr/eskiler/2013/01/20130105-5.htm>

bulunulması, faillele bir araya getirme çabası içine girme, bürokratik işlem gerektiren bir durumda işlemin uzun süreceğini söyleyerek sığınak kabulünü gerçekleştirmemek gibi uygulamalar olduğu dile getirilmiştir. Telefon görüşmelerinde sığınağa gelmenin olumsuz yanlarının altının çizilmesi, kadınlara kuralların göz korkutma amaçlı anlatılması (Covid-19 tedbirleri nedeniyle dışarı çıkamayacakları, telefonlarının ellerinden alınacağı, sıklıkla otürü salonda yatmak zorunda kalabilecekleri ve ayrı odalarının olamayacağı gibi) kadınların sığınağa gitme fikrinden vazgeçerek şiddete maruz kaldıkları ortamda kalmaya devam etmesini beraberinde getirmiştir.

Sığınağa gitmek isteyen bir kadın, kendisine sığınakla ilgili kuralları detaylıca anlattıklarını, başka bir şehirde sığınağa gidemeyeceği bilgileri verildikten sonra hissettiklerini şöyle anlatmıştır: "Gözümü korkuttular. Resmen buraya gelmeyin demeye getirdiler."

Sosyal çalışmacıların ifade ettiği tanıklıklar, ŞÖNİM'lerde çalışanların tutum ve davranışlarını bürokrasi ve iş yükünün de etkilediğini göstermektedir. Çalışanların adeta "gümrük memuru gibi" belli bir bürokrasiyi takip edip kabul edilir/edilmez gibi değerlendirmeler yaptıkları, sosyal çalışmanın gerektirdiği esnekliğin olmadığı ve danışanın özgün durumunu derinlemesine anlamak için gerekli zamanın ayrılmadığı vurgulanmıştır. Yönetmelikler, kanunlar ve kanunların uygulamadaki fiili karşılığı konusundaki kafa karışıklıkları, ŞÖNİM'lere verilen veri kaydına ilişkin iş yükü ve az sayıdaki çalışanın çok kişiye destek sağlaması zorunluluğu gibi durumlar, başvuruda bulunan kadınların biricikliklerinin gözetilmemesi ve gerçek anlamda bir sosyal çalışmanın yürütülmemesini beraberinde getirmektedir.

Odak grupta bir sosyal çalışmacı ŞÖNİM'de çalışanların tutumları üzerine şöyle konuşmuştur: "Bir yönetmelik var ve belirlenmiş bazı şeyler var ya da yapılandırmaya çalıştıkları bazı şeyler var ama duruma özgü ya da o ihtiyaca özgü nasıl hareket edeceklerini bilmedikleri, bu pratiğe sahip olmadıkları bir hal var karşımızda. Özellikle risk değerlendirmesi ya da sığınağa yönlendirmeleri düşündüğümde..."

Koordinasyon

Kadına yönelik şiddetle mücadelede, kadının biricik ihtiyacı doğrultusunda güvenlik, sosyal hizmetler, adli süreçler, ruhsal destekler, sosyal yardımlar, çocuk koruma hizmetleri gibi farklı alanlarda ihtiyaçların eş zamanlı sağlanması ve tüm bunların birbiriyle bağlantı halinde olması gerekiyor. Koordinasyon ihtiyacı, şiddete maruz kalan bir kadının özellikli ihtiyaçlarını gören bir kurumun tüm bu desteklere erişiminin eş zamanlı sağlanması gerekliliği nedeniyle ortaya çıkmaktadır. Kadınların sıcak şiddet yaşantısından çıkmaya dair ihtiyaçları karşılanırken özellikli hizmetlerin yanı sıra şiddetten çıkmak için gerekli her türlü sisteme erişimi için bu koordinasyon hayati bir önem taşıyor.

6284 sayılı Kanun kapsamında sağlanan desteklerin koordinasyonu konusunda sorumluluğu bulunan ŞÖNİM'lerin bu işlevine ilişkin de paylaşımlar dile getirilmiştir. Özellikle kanun kapsamında alınan gizlilik kararlarının uygulanması konusunda yaşanan zorluk ve bürokrasi vurgulanmış, kadınlar ve çocukları için hayati önem taşıdığı halde bu konuda çeşitli sıkıntılar olduğu anlaşılmıştır. Kadınların gizlilikle ilgili bürokrasiye dair kapsamlı bir bilgi edinmediği, çoğu zaman karar ihlal oldukça atmaları gereken adımı tesadüfen anladığı, bu durumun failin kadın ve çocuğu bularak şiddet uygulamaya devam etmesi sonucunu doğurabildiği görülmüştü. Bu zorluğu yaşayan çok sayıda kadından çok azının ŞÖNİM'in konuya ilişkin sorumluluğunu bildiği ya da Mor Çatı yönlendirince fark ettiği görülmüştür. ŞÖNİM'lerin gizlilik için gerekli kurumlar arası koordinasyonu sağlamaması ve kadınların kapı kapı gezerek kurumlara başvurmak zorunda kalması ifade edilen zorluklar arasında. ŞÖNİM'e bağlı bir sığınakta kalmayan kadının gizlilikle ilgili koordinasyonun oldukça üstünkörü yapıldığı da vurgulanmıştır. Kadınlar ŞÖNİM'lerin en çok sağlık kurumları, Bakanlığa bağlı diğer birimler, sosyal yardım sağlayan kurumlar, eğitim kurumları ve Barolarla koordinasyon kurmasına ihtiyaç duyduklarını ifade etmiştir. Yaşanan bu durum kadınların yaşadıklarını tekrar tekrar anlatmak zorunda kalması, kadınlarla çocuklarının sağlık hizmeti, eğitim hizmeti gibi temel hizmetlerden yararlanamaması, SGK'lı işe girememesi, banka hesabı açamaması

gibi sonuçları beraberinde getirmiştir. Gizlilik kararı kurumlara bildirildiği halde sistemde işlememesi de ifade edilen bir diğer kötü uygulamadır. Özellikle sağlık sisteminde kuruma yazı gitse dahi kadının verilerinin açıkta olduğu ve bu nedenle can güvenliği riski oluşan durumlar olduğu görülmüştür. Duruma ilişkin ŞÖNİM’le yapılan görüşmelerde yazışma yapıldığı ancak bu bürokratik süreçlerin oldukça uzun sürdüğü, çözüme ilişkin ise gerekli aksiyonun alınmadığı, başka semtte hastaneye gitmek gibi çözümlerin önerilebildiği görülmüştür.

“Bir büyükşehirdeki ŞÖNİM ile ciddi bir sorunumuz olmuştu bir kadının gizlilik kararı bir türlü işleme girmiyordu ve Ankara’dan geldiği için oradan yapılmıştı başvurusu. Ciddi bir kalp rahatsızlığı vardı bir an önce doktora gitmesi gerekiyordu. Sonunda Ankara ŞÖNİM’i aramıştım ben ve oradaki memur bana, ‘Daha 15 gün olmuş ne kadar aceleciniz.’ dedi. Öyle enteresan bir konuşmamız olmuştu. Bu işleme girme meselesi inanın on beş günü buluyor, onun da sağlıklı bir şekilde olup olmadığından kadın hiçbir zaman emin olamıyor.”

Gizlilik kararlarıyla ilgili bir diğer zorluk kararı alan kadınların ikametlerinin ŞÖNİM olarak görünmesi konusundadır. Bu uygulamanın bazı durumlarda kararlarla birlikte kendiliğinde gerçekleştiği zaman zaman ise yapılmadığı, kadının bunu fark edip dilekçeyle ŞÖNİM’e başvurması gibi yeni bir prosedürün devreye girmesinin gerekebildiği görülmüştür.

Gizlilik kararından dolayı hastaneye gidemeyen bir kadın bu bürokratik engelin aşılması için başvurduğunda ŞÖNİM çalışanından şu yanıtı aldığını ifade etmiştir:

“Siz bundan sonra normal bir yaşam beklemeyin, artık böyle olacak.”

6284 sayılı Kanun’a ilişkin koordinasyonda, ŞÖNİM’lerin kararların uygulanmasını ve kadının şiddet yaşantısından çıkmasına etkisini izlememesi, kararların etkin bir şekilde uygulanmasının önünde engel haline gelmektedir. Defalarca kanundan faydalanarak uzaklaştırma aldığı halde hala şiddet yaşantısından çıkamayan bir kadının durumuna ilişkin analiz yapılması,

mahkemelerin verdiđi kararın kadının ihtiyalarıyla uyumlu olmaması durumunda kadına hukuki ve sosyal danıřmanlık desteklerinin sađlanması gibi destekleri sunmadıđı grlmektedir. Ceza davalarında ise bazı davalara mdahillik dıřında bir desteđin sađlanmadıđı grlmřtr.

řNİM'lerin koordinasyon sorumluluđuna dair ortaya ıkan bir diđer sorun, Bakanlıđa bađlı diđer sosyal hizmet kurumlarıyla koordineli bir řekilde kadınların ihtiyalarının sađlanmasına yneliktir. Sosyal alıřmacıların tanıklıkları, řNİM'lerden farklı olarak yaygın řekilde hizmet sunan Sosyal Hizmet Merkezleri (SHM'ler) ile řNİM'lerin kadınların ihtiyaları zerinden koordineli bir řekilde alıřmadıđını gstermektedir. Odak grup alıřmasında, iřbirliđi eksikliđinin sıklıkla ocuk koruma vakalarına yansdıđının altı izilmiřtir. Kadınlarla alıřma yrtrken ocukların maruz kaldıđı řiddet, ihmal ve istismarın tespiti, olası erken mdahale ve nleyici tedbirlerin alınması mmknken bu koordinasyon sađlanmadıđı iin gerekleřmediđi vurgulanmıřtır.

“řNİM bir tanık olmalı. ocuđun stn yararı iin annenin yanında, anneyi destekleyen, anne ile beraber durumu aıđa ıkartan bir kurum olmalı. Koordinasyon dediđimiz řey bir yanıyla bu.” Odak grup katılımcısı

Bunun yanı sıra yaygın hizmet ađı olduđundan řNİM'lerin olmadıđı yerlerde SHM'lerin řiddete karřı mcadele iin sosyal hizmet sunacak bir birim olarak iřlev grmediđi, erkek řiddetiyle mcadele konusunda donanımlı personel bulunmadıđı grlmektedir. te yandan řNİM'lerin hemen her sosyal hizmet iin SHM'leri iřaret ettiđi anlařılmıřtır. Sınırlı sayıdaki SHM'lerde sosyal yardımlar, ocuk koruma, psiko-sosyal desteklerin btnnn sađlanması beklenmekte ancak zellikle srekli destekler iin (psikolojik destek, kapsamlı sosyal hizmet izlemesi gibi) yeterli kapasitenin olmadıđı gzlemlenmektedir. Sosyo-ekonomik desteklerin gerektirdiđi yođun evrak iřinin yarattıđı zorluk da altı zilen bir diđer noktadır. SHM'lerin mevcut iř yknn yođunluđu ve sosyal yardımlar konusundaki iř yknn yanı sıra zellikli hizmet sunacak donanıma sahip meslek elemanlarının olmayıřı, psikolojik destek gibi sređen ve daha geniř kapasite gerektiren

hizmetlerin sunulmaması da ifade edilen zorluklar arasındadır. Bunun yanı sıra şiddete maruz kalan kadınlarla yürütülecek psikolojik destek çalışmalarının şiddetin dinamiklerini, ruhsal travma yaklaşımını içermesi ve en önemlisi kadınları yargılamayan, suçlu hissettirmeyen bir yaklaşımda olması kritik önemdedir. Ancak SHM'lerde verilen destek bu uzmanlaşmış, özellikli çalışma ve kadın odaklı perspektiften uzaktadır.

"Kadın görüşmeden çıkınca kendisini çok kötü hissederek bizi aramıştı, sonrasında biz SHM ile görüştük. ...konuştukça görüştüğüm sosyal çalışmacı kendisini açmaya başladı bu kez. Gün içerisinde çok fazla ev ziyareti yaptıklarını, yetişemediklerini, herkese vakit ayıramadıklarını, üstelik o kadını tam evden çıkarken yakaladıklarını ve çok süslü olduğu gibi yaklaşıma dair çok kötü şeylerden bahsetmişti. Birazcık daha derinleşince de konuşma çok uzun süredir bu işi yaptığını ve zaman zaman kendilerine gelen başvuruları gerekli biçimde değerlendiremediklerini, bir polis gibi yaklaştıklarını ve bu yüzden kendisini çok kötü hissettiğini söylemişti." Odak grup katılımcısı

Sosyal yardımlar söz konusu olduğunda, sığınakta kalan kadınlara çocukları üzerinden sosyal yardımın çalışanların inisiyatifiyle bazen baştan reddedildiği, bazen dikkate alındığı, bu konuda donanım ve yekpare bilginin olmadığı ifade edilmiştir. ŞÖNİM'e bağlı sığınaklarda kalan kadınların Bakanlığın diğer birimlerinden alacakları destekler konusunda kurum tarafından bilgilendirilmediği, sığınaktan çıktıktan sonra kendi imkanlarıyla seçeneklerini araştırmak zorunda kaldıkları, kurumdan kuruma gidip tüm süreçleri tekrar tekrar yaşamak zorunda kaldıkları anlaşılmıştır. Şiddete maruz kalan kadınların rutin sosyal yardım prosedürlerinden farklı değerlendirilmeleri gerektiği halde SHM'nin standart prosedürüne takılması da bir başka sorundur. Şiddete maruz kalan bir kadının bazen sığınak olmadan bazen de sığınaktan çıkınca şiddetten uzakta kalabilmesi çoğu zaman bu desteklere erişimine bağlıyken yardım kriterlerine uymamaları, gizlilik nedeniyle adreslerinin görünmemesi nedeni ile kaymakamlıklardan gerekli ekonomik sosyal yardımı alamamaları, yardımların ivedi şekilde sağlanmaması, hesap açtırırken ve para çekerken karşılaşılan güçlükler gibi nedenlerle sıkıntı yaşadıkları görülmüştür.

“Erkek şiddetiyle mücadelede kadınların özellikle evden ayrıldıkları, kendi yaşamlarını yeniden düzenleme, inşa etme süreçlerinde sosyal hizmet birimlerinin desteği oldukça önemli. Burada her kadının durumu üzerinden detaylı ve ihtiyaç odaklı bir dinleme ve planlama çalışması yürümüyor. Daha yönetmelik üzerinden bir çerçeve çekiliyor ve kadınların özel durumlarına göre esnemiyor. Oysaki kadınların içinde buldukları şartlara ve durumlara göre nitelikli bir çalışma olsa şiddetten uzaklaşma, kendi evini kurma ve şiddetsiz bir yaşam imkanı olabilir kadınların. Bu sürede kira yardımı, sosyal ekonomik destek, eşya yardımı, kreş desteği gibi pek çok ihtiyacı oluyor kadınların. Ancak kurumların birbirleri arasında koordinasyonu olmadığı için hepsine ayrı ayrı başvuru yapmak gerekiyor. Kadının kendi evini kurması nakite, nakit için işe, iş için çocuğuna bakacak birisine ve kreşe ihtiyacı oluyor. Bunlar birbirine bu kadar bağlı iken maalesef kurumlar özelinde ayrı ayrı değerlendiriliyor ve biri olmadan öbürüne erişse dahi kadının şiddetten uzak bir yaşam kurabilmesi çok zorlu oluyor.” Sosyal çalışmacı

ŞÖNİM’lerin kollukla koordinasyonu konusunda karşılaşılan aksaklıklar da altı çizilen bir diğer noktadır. Gizlilik ve uzaklaştırma ile ilgili kararların takibi ve ihlal durumunda atılacak adımlar konusunda iki kurumun da birbirini işaret etmesi, aralarında koordinasyon olmaması nedeniyle kadınların tekrar tekrar başvuru yapıp yaşadıklarını anlatmak zorunda kalmasına, bu karmaşa içinde özellikle risk değerlendirmesinin kapsamlı bir şekilde yapılamamasına neden olmaktadır.

ŞÖNİM’lere ilişkin kadınlar tarafından paylaşılan iyi uygulama deneyimlerinin koordinasyonun sağlandığı ve kadının gerekli hizmetlere yönlendirildiği durumlar olduğu anlaşılıyor. ŞÖNİM’de destek sağlayan sosyal çalışmacının sağladığı destekler arasında sosyal yardımlara erişim, pedagoğ desteği, eşya yardımı, Bakanlığın diğer kurumlarıyla iletişimin kolaylaştırılması, çocukların okul kaydının sağlanması, elektronik kelepçe için sürecin başlatılması, psikolojik desteğe ve hukuki desteğe yönlendirilme paylaşılan iyi uygulamaların sonuçları olmuştur.

Vaka Örneđi

15 yılı aşkın evliliđi boyunca fiziksel ve psikolojik şiddet yaşıyan bir kadın, kocasının kendisini çocuklarından ayırmakla tehdit etmesi üzerine kocasını evden uzaklaştırmak üzere karakola başvurdu. Sığınaklar hakkında bilgi almak istediđinde 12 yaşındaki ođlunu babasına bırakabileceđi ya da yurt seçeneđini deđerlendirebileceđi; 6284 sayılı kanun kapsamında uzaklaştırma kararı almak istediđinde, polis tarafından kendisine başvurduđu karakoldan oldukça uzak bir yerde bulunan aile içi şiddet birimine gitmesi gerektiđi söylendi. Evliliđi boyunca izole edilmek suretiyle psikolojik şiddet yaşıyan başvuran hem şehri tanımadıđından hem de yaşadıkları küçük şehirde kocasının kendisini bulmasından korktuđundan alternatiflerini konuşmak üzere Mor Çatı'ya ulaştı. Yaptıđımız görüşme sonrasında yaşadığı ildeki Şönim'i arayan danışan, çocuđunun 12 yaşını doldurmasına bir süre daha olmasına rağmen sığınađa kabulünün yapılamayacağı, kendisine 12 yaşındaki ođluyla birlikte destek alabileceđi farklı bir ile naklinin sağlanamayacağı yönünde bilgi aldı. Yakındaki bir büyük şehirdeki ŞÖNİM'i arayarak durumu anlatmamız sonucunda gerekli koordinasyon sağlandı; kadın ve çocuđu sığınađa kabul edildi.

Sığınaklar

Türkiye’de kadına yönelik şiddetle mücadelede özellikli sosyal hizmet sağlayan kurumlardan biri de sığınaktır. Bakanlığın paylaştığı verilere göre 112’si Bakanlığa, 33’ü belediyelere, 3’ü Göç İdaresi’ne, 1’i sivil toplum kurumlarına bağlı olmak üzere toplam 149 kadın sığınağı vardır. Sığınakların sayısı Türkiye nüfusuna kıyaslandığında yetersizdir.

Ocak-Ağustos 2021 tarihleri arasında 263 kadın Mor Çatı’dan sığınak desteği ya da sığınakla ilgili bilgi alma talebiyle başvuruda bulunmuştur. Başvuruda bulunan kadınlar sığınaklar ve nasıl başvuruda bulunacakları konusunda bilgilendirilmiş, çoğunlukla ŞÖNİM’lere bağlı sığınaklara yönlendirme yapılmıştır. Mor Çatı’nın kısıtlı kapasitesi olan tek bir sığınağı bulunduğu halde başvuruda bulunan çok sayıda kadın özellikle Mor Çatı sığınağında kalmak istediklerini ifade etmiştir. Bu ısrarın ŞÖNİM’e bağlı sığınaklarla ilgili aldıkları duyumlardan yahut kendilerinin yaşamış olduğu deneyimlerden kaynaklandığı anlaşılmıştır. Kadınların, özellikle internette paylaşılan sığınak deneyimleri nedeniyle ŞÖNİM’lere bağlı sığınaklarla ilgili olumsuz önyargılara sahip oldukları ve bu sığınaklarda kalmak yerine şiddet yaşantısı içinde kalmayı tercih edebildikleri görülmüştür.

Sığınaklara Kabul Süreci ve İlk Kabul Birimleri

Sığınak kabullerinde karşılaşılan sorunlardan biri sığınak desteği için başvuran kadınların hemen her zaman kolluğa yönlendirilmesidir. Kadınların kollukta şiddet uygulayandan şikayetçi olması ve 6284 sayılı Kanun kapsamında uzaklaştırma kararı alması, aksi halde sığınak desteği alamayacağıının söylenmesi de yaygın karşılaşılan olumsuz uygulamalardandır. Sığınak kabullerinin özellikli sosyal hizmet sağlayan bir kurumdan değil de kolluk tarafından yapılması kadınların ihtiyaçlarının kapsamlı olarak anlaşılmasının da önünde engel oluşturmaktadır.

“Şiddet Önleme ve İzleme Merkezleri kendi az sayıdaki elemanları nedeniyle de, sığınak kabulü için karakollara yönlendirmiş oldular bu ilk çalışmayı. Dolayısıyla karakollarda memurlar bakıyorlar sığınağa ihtiyaç var, şiddet yaşıyor hemen bir sığınağa gitmesi gerekiyor diyor. Orada gerçekten bunu anladığından değil yasal bir mecburiyetten yapıyor.”

Sığınaklarla ilgili dile getirilen kötü uygulamaların büyük kısmının ilk kabul birimlerinde gerçekleştiği anlaşılmıştır. İlk kabul birimi, yönetmelikte ŞÖNİM’e başvuran kadınlar ve beraberindeki çocukların geçici kabulleri yapılarak ilk gözlemlerinin yapıldığı, tıbbi kontrol ve tedavilerinin sağlandığı, psiko-sosyal ve ekonomik durumlarının incelendiği, iki haftaya kadar kalabilecekleri birim olarak tanımlanmıştır.⁶

Kabullerin neredeyse tamamen kolluk tarafından gerçekleştirilmesi, kadınların durumuna ilişkin kapsamlı değerlendirme yapılmadan ve sığınak ihtiyacı olup olmadığı anlaşılmadan sığınak kabullerinin yapılmasını beraberinde getirmektedir. Kadınlar şiddete maruz kaldıklarında başvurdukları ilk kurumda sosyal çalışma ile karşılanmalı, ihtiyaçları nitelikli bir sosyal çalışmacı tarafından tespit edilmelidir. 4320 sayılı Kanun’un yürürlükte olduğu yıllardan bu yana değişmeyen bu yaklaşım sığınağa gitmek için kadınları tedbir kararı almaya mecbur bırakıyor. En sık kötü uygulama deneyimi paylaşımı yapılan kurum olduğu halde çoğu kadın için şiddetten uzaklaşmak için başvurmak zorunda kalınan ilk kurum kolluk oluyor. Kadınlar buradan bir sığınağa yerleşene kadar, danışmanlık hizmetlerinin de yetersizliği nedeniyle, herhangi bir sosyal çalışma desteğiyle buluşamıyorlar. Sığınaklara yerleştirilen her kadının sığınak ihtiyacı olmadığı halde bu durumu ayırt edebilecek ve alternatif yöntemlere ilişkin danışmanlık yapacak sosyal çalışma olmadığı ve ŞÖNİM’ler bu işlevi karşılamadığı için şiddet uygulayandan uzaklaşmanın tek alternatifi sığınak gibi görülebiliyor. Bunların yanı sıra kolluk tarafından gerçekleştirilen kötü uygulamalara müdahalede ve burada değişim yaratmak konusunda ŞÖNİM’in koordinasyonu önem kazanıyor.

6 Kadın Konukevlerinin Açılması ve İşletilmesi Hakkında Yönetmelik- Madde 3-1-f

“Hâlbuki karakolda kendisine gerçekten 7/24 çalışsan bir sosyal çalışmacı eşlik edebiliyor olsa veya oradaki polislerin bazıları bu konuda eğitilmiş olsa birlikte sığınak alternatifleri ya da sığınak olmadan başka alternatifler olabilir mi, başka çözümler olabilir mi, kocanın evden uzaklaştırılması, şiddeti uygulayanın uzaklaştırılması gibi şeyler söz konusu olabilir mi, olduğunda da yine şiddeti uygulayanın eve gelmemesi için anahtarın değiştirilmesi gibi önlemler alınarak adamın kapıya dayanmasının önüne geçmek, aynı Avusturya örneğinde olduğu gibi, adamın herhangi bir şekilde geldiğinde ağır cezalar alacağı, uzaklaştırma ile ilgili bilgiler verilmiş olsa biz birçok şeyi engelleyebiliriz. Bu kadar sığınağa gitme ihtiyacı da duymaz kadınlar.” Odak grup katılımcısı

Kabullerin kolluk üzerinden yapılması, özellikle büyükşehirlerde kadınların kabul sonrası doğrudan bir sığınağa değil, geçici olarak yerleşip daha sonra bir sığınağa nakil olmayı bekledikleri ilk kabul merkezlerine yerleştirilmelerini beraberinde getirmektedir. Kalabalık, yetersiz uzman desteği, hak ihlalleri ve sağlık, eğitim gibi imkanlardan yararlanılamama gibi zorlukların olduğu ilk kabul birimlerinde kalan kadınlardan bazıları koşullara dayanmadan şiddet gördükleri ortama geri dönmeyi seçmektedir. Sığınaklardaki yoğunluk nedeniyle ilk kabul birimlerinde kalma süresinin yönetmelikte belirtilenden çok daha uzun hale geldiği örnekler de olduğu anlaşılmıştır.

Sığınaktaki Çalışma

Sığınak, erkek şiddetine maruz kalan kadınların varsa çocuklarıyla birlikte kalabilecekleri, şiddetten ya da şiddetin etkilerinden uzaklaşarak bağımsız bir yaşam kurmak için ihtiyaç duydukları destekleri alabilecekleri ve diğer kadınlarla dayanışma kurabilecekleri yerdir. Ayrıca sığınaklar sistemin açıkları ve yetersizlikleri nedeniyle şiddet uygulayanın uzaklaşmadığı hallerde kadınların ve çocukların can güvenliğini sağlayabilmeleri açısından da önemlidir. Öte yandan sığınakta yalnızca can güvenliği riski olan kadınlar ve çocuklar kalmıyor. Sığınak sistematik şiddet nedeniyle güçsüz hisseden, sosyal kaynaklarla bağları zayıflatılmış olan, şiddetin ruhsal et-

kileri nedeniyle bağımsız hayatını sürdürmekte zorlanan kadınlar için de önemli bir mekanizmadır. Bu nedenle sığınaklarda tüm bu ihtiyaçları gören, güvenliği sağlamanın yanı sıra kadınların bağımsız, şiddetsiz ve özgür hayatlar yaşayabilmeleri için alan açan yerler olması gerekiyor.

Daha önce ŞÖNİM'lere bağlı sığınaklarda kalan ya da hali hazırda kalmakta olan kadınların Mor Çatı'ya başvurduklarında paylaştıkları deneyimler, mevcut sığınakların bu işlevleri karşılayamadığını göstermiştir. Kadınların, sığınaklarda kaldıkları süre boyunca meslek elemanlarıyla çok kısıtlı bir biçimde karşılaşabildikleri, düzenli psiko-sosyal destek alamadıkları anlaşılmıştır. Çalışmaya ilişkin en çok ön plana çıkan zorluk sığınakta kalınan süre boyunca hiçbir konuda bilgilendirilmeme olmuştur. Bu durum kadınların 6284 sayılı Kanun kapsamında alınacak destekler, sosyal yardımlar başta olmak üzere şiddetten korunmak ve şiddetsiz hayat kurmak için en çok ihtiyaç duyulacak bilgilere erişememelerini beraberinde getirmiştir. 6284 sayılı Kanun'a ilişkin bilgiyi çalışanlardan değil, sığınakta kalan diğer kadınlardan öğrendiklerini belirten kadınlar olmuştur.

"Kadınlar orada ama belki şiddetin etkilerine, sonraki yaşama dair çok fazla bir çalışma göremiyoruz. Kadınlar ya birkaç sığınaktan sığınağa dolaşıp sonradan yine bizimle iletişim kuruyorlar ya da bazen ŞÖNİM sığınaklarında kalırken bizi arıyorlar. Bu bence baya önemli ve üstüne düşünülmesi ya da birçok şeyi ortaya koyan bir şey. ŞÖNİM'e bağlı bir sığınakta kalıyorsun, bir şekillerde o talebini alamıyorsun ve 10 dakikalık telefon görüşmende başka bir kurumu aramak zorunda kalıyorsun, ihtiyaçlarını konuşmak ve bunun ile ilgili destek istemeye dair." Odak grup katılımcısı

Çalışanların tutumlarına ilişkin zorluklar da kadınlar tarafından ifade edilmiştir. Suçlayıcı, yargılayıcı, aşağılayıcı tutum ve davranışların yanı sıra şiddet uygulayanla yeniden bir araya gelme ya da aileyle barışmaya zorlanma gibi yöntemlerle arabuluculuk yapılması gibi sorunlar ortaya konmuştur. Kadınlar ayrıca çalışanlar tarafından eksik veya yanlış bilgilendirildiklerini, ilgisiz davranışlara maruz kaldıklarını, talep ettikleri

halde gerekli sosyal hizmetin sağlanmadığı deneyimlerini paylaşmıştır. Sığınak çalışanları tarafından tehdit ve hakarete maruz kaldığını belirten kadınlar da olmuştur.

Sığınakta kalan bir kadın, sığınak çalışanı tarafından şiddet gördüğü ailesinin yanına gitmesi için kendisine şöyle söylediğini anlatmıştır: "Sen haklısın, haklıyken neden haksız duruma düşesin? Bu kız böyle böyle yaptı, gitti saklanıyor diyecek, senin ailen var, ailenin yanına git."

Bunun yanı sıra sosyal çalışma ilkelerine uygun olmayacak şekilde ilerleyen süreçlerin olduğu da anlaşılmıştır. Kadının yaşadığı şiddete ilişkin detayları çocuğunun yanında anlatması için zorlanması, yeri ifşa olduğu halde nakil işleminin gerçekleştirilmemesi, çocuğu olmadığı için sosyal yardımlara yönlendirmeme, failin olduğu semtte bulunan sığınağa nakil gerçekleştirme gibi uygulamalar olduğu görülmüştür. Ayrıca sığınaklarda eksik ve yanlış bilgi paylaşımı, kadının ihtiyaç duyduğu desteklerin yok sayılması, psikolojik ve hukuki desteğe erişim konusunda da zorluk olduğu belirtilmiştir. Psikolog istihdam edilen sığınaklarda dahi görev tanımındaki karmaşa itibariyle psikoloğun danışanlarla düzenli görüşmeler yapmasının, kendi mesleki sınırları içinde çalışmasının ve kadınlarla ilişkililenmesinin mümkün olmadığı örneklerle karşılaşılmıştır.

Sığınak çalışanlarına ilişkin bir diğer zorluk görev tanımlarına ilişkin karmaşaya ilişkindir. Sosyal çalışmacı ve psikologların nasıl destekler verdiklerine ilişkin ayrımların net olmaması, birçok rolü ve görev tanımını aynı anda üstlenmek zorunda bırakılmaları, meslek elemanı olmayan çalışanların sığınakta kalan kadınlarla kurdukları ilişkide gerçekleşen sınır ihlalleri ve bazen kurulan ilişkide yardım veren-yardım alan gibi bir yaklaşımla destek sunulması gibi sorunlar göze çarpmaktadır.

Sığınaklarda yürütülen çalışmada, çocukların ihtiyaçlarının adeta görünmez olduğu anlaşılmıştır. Çocukların psiko-sosyal ihtiyaçlarının yanı sıra okul kaydı konusunda sıkıntılar olduğu, çocuk çalışması yürüten uzmanlaşmış personelin ise olmadığı görülmüştür.

Sığınaktan çıkış ve sonrasındaki hizmetlerden faydalanma konusunda, özellikle eksik ve yanlış bilgilendirme ve koordinasyonsuzluktan kaynaklı zorluklar vardır. Kadınlar kaldıkları süre içinde nitelikli bir sosyal çalışma ile desteklenmediklerinde, sığınakta uzun süre kalsalar dahi bağımsız bir yaşam kurmak için plan yapamayabiliyorlar. Sığınak sürelerinin uzatılması ise sorunun ertelenmesi anlamına gelebiliyor. Aynı kadının yıllarca farklı sığınaklarda kalarak hayatını sürdürmeye çalıştığı örneklerle sıklıkla karşılaşılabilir.

“Görüştüğüm bir kadın Mor Çatı sığınağında da kalmıştı ve kendi düzeyine oradan çıkıyor ama beş farklı sığınak deneyimi var bundan öncesinde ve hepsi de belediye ve devlet sığınağı. Bir tanesinde galiba altı aya yakın kalıyor ve çıkarken kabulde doldurulması gereken bir form varmış çıkış yaparken hem çıkış hem de kabul formu aynı anda doldurulmuş. İlk kez sosyal çalışmacıyı çıkarken görüyor sığınakta. Kabulde onunla derinlemesine görüşme yapıp bir şeyler doldurulması gerekiyor prosedürel olarak, o çıkarken doldurulmuş. Bizim sığınağa geldiğinde okuma yazma bilmiyordu ve biz onu okuma yazma kursuna yönlendirdik. Şu çok vurucu, bu kadın 5 senedir sığınaklarda geziyor ve bir sığınak onu okuma-yazma kursuna yönlendirmiyor. Gerçekten söyleyecek bir söz bulamıyorum. Baktığınız zaman kadının güçlenmesi için önemli aşamalardan birisi kaynaklara erişmesi, okuma-yazma öğrenmesi vs. Hemen bunu düşündük ve bu çok dünyanın sırrı da değil ama kaldığı sığınakların hiçbirinde okuma-yazma kursuna gönderilmemiş. Bu kadar temel eksikliklerden söz ediyoruz.” Odak grup katılımcısı

Sığınaklarda kalma süresini uzatan ve sığınaklardan çıkış sürecini zorlaştıran etmenlerden biri de sonrasında erişilebilecek sosyal desteklerin eksikliği. Özellikle ekonomik güçlüklerin çok kadının kendi yaşamını kurmasını engellediği, birçok kadının maddi olarak güçlenmek için sığınaktan çıkamadığı görülmüştür. Ayrıca kreş ve gündüz bakım evlerine ilişkin eksiklikler de kadınların çocuklarıyla hayat kurmasının önünde engel teşkil ediyor.

“Türkiye sisteminde ara bir aşama da yok ya sığınaktasınız ya da kadınlar için son derece güvensiz olan dış dünyadasınız. Bir geçiş evi, sosyal konut gibi yapılar da olmadığı için, ŞÖNİM’in de o ara aşamayı destekleyici bir çalışması yok. Sığındıktan ayrılıyor bu kadın ama ben ona altı aylık bir danışmanlık vereyim o kadın kendi bağımsız hayatına geçiş yapabilsin gibi bir şey yok. Kadınlar çıkıyor ve sonsuzluğa gidiyor. Ne zaman tekrar ŞÖNİM’in radarına giriyor? Tekrar sığınağa geldiğinde. O zaman da, ‘Kadın dört kere sığınağa gelmiş.’ diyorlar. Başarısızlık ile damgalıyorlar.” Odak grup katılımcısı

Sığınaklardaki çalışmanın bu niteliğinin kadınlara çeşitli olumsuz etkileri olduğu görülmüştür. Yaşadığı şiddet sonrası çalışanların tutumu nedeniyle ikincil travmaya maruz kalan kadınlar olduğu gibi, hala ihtiyacı olduğu halde sığınak koşullarını daha kötü bulduğu için şiddet gördüğü ortama dönen kadınlar olmuştur. Yanlış ve eksik bilgilendirmelerle seçimlerini yapmak zorunda kalan kadınların pek çok imkandan faydalanmasının önünde engel yaratıldığı anlaşılmıştır. Ayrıca çalışmanın niteliksizliği nedeniyle kadınların sığınakta uzun süre kaldığı halde yeterince desteklenmediği için bağımsız bir hayat kuramadığı, tekrar tekrar sığınak başvurusu yaptığı durumlar olduğuna tanık olunmuştur.

Kurallar

Sığınaklarda güvenlik ve gizliliğin yanı sıra, toplu yaşam ve bu yaşamın gerektirdiği organizasyon için çeşitli kurallar olmaktadır. Öte yandan ŞÖNİM’e bağlı sığınaklardaki kuralların kadınların güçlenmesinin önünde engel teşkil ettiği görülmektedir. Çok sayıda kadının sığınak deneyimini hapisane deneyimine benzettiğine tanık olunmuştur.

Kadınlar sığınakta kaldıkları süre boyunca dışarı çıkma saatlerinin kısıtlılığı, telefonlarına el konması ve iletişim araçlarının kısıtlı kullanılması, çalışmalarına izin verilmemesi, yeme-içme saatleri gibi günlük hayata ilişkin katı kurallar konusunda zorluk yaşadıklarını ifade etmişlerdir. Kuralların kadınların biricik ihtiyaçları ve güvenliğe ilişkin durumları dikkate alınmaksızın konduğu ifade edilmiştir.

Gebe bir kadın, kaldığı sığınakta uyuyakaldığı için yemek saatini kaçırdığını, saati kaçırdığı için kendisine yemek verilmediğini ifade etmiştir.

Mevcut katı kuralların pandeminin başlamasıyla birlikte daha da zorlu bir hale geldiği anlaşılmıştır. Karantina süresince yatak dışında bir şeyin olmadığı odada kalma zorunluluğu, hareketi kısıtlama, sığınaktan dışarı çıkmayı tamamen yasaklama gibi uygulamalar olduğu anlatılmıştır.

Özellikle iletişim araçlarının kısıtlanması ve dışarı çıkma saatlerinin kısıtlanmasının kadınların iş bulmasını, sosyal ağlarını yeniden canlandırarak destek mekanizmaları oluşturmasını engellemiştir. Telefon edememek iş bulmayı imkansız hale getirirken telefonsuzluk nedeniyle sosyal ilişkilerden uzakta kalmak kadınları yalnızlaştırmaktadır.

“Aslında kadınlar ŞÖNİM sığınaklarına gittikleri zaman kontrol edildikleri ev ortamından çıkıyor ve kontrol edildikleri başka bir ortama giriyorlar. Yeme-içme saatleri çok problemleri oluyor. Örneğin, sabah 7’de kahvaltıyı kaçırsa kadın daha sonra kahvaltı yapamayabiliyor. Bir başvurandan hatırlıyorum, yeme-içme saatleri belli, bu saat dışında su bile alamazsın deniyor kadına ve kadın sığınaktan, ilk kabul merkezi dâhil girmeden geri dönüyor.” Odak grup katılımcısı

Fiziksel Koşullar

Sığınakların fiziksel koşullarına ilişkin olarak en sık paylaşılan sorun mevcut kapasiteden fazla kişinin aynı yerde kalmasına yönelik olmuştur. Bunun yanı sıra, hijyen koşulları nedeniyle zorluk yaşandığını ve çocuklarının hasta olduğunu belirten kadınlar olmuştur. Bunun yanı sıra sığınaklardaki fiziksel koşulların çocukları ve engelli ya da yaşlı kadınları düşünmeksizin oluşturulmuş olduğu da ifade edilmiştir.

Kolluk

“10 kere şikâyet edip şikâyetimi çektim. Devlet sormadı: bu kadın neden şikâyetini çekti...” Bir danışan

Ocak-Ağustos 2021 tarihleri arasında Mor Çatı'ya başvuruda bulunan kadınların en sık başvuruda bulunduğu kurum kolluk olmuştur. Kadınların paylaşımları toplam 169 defa kolluğa başvuruda bulunulduğunu göstermiştir. Kadınlar kolluğa şiddet uygulayanın uzaklaştırılması ya da 6284 sayılı Kanun kapsamında alınabilecek diğer tedbirleri talep etmek, şiddet uygulayan hakkında şikayette bulunmak ya da 6284 sayılı Kanun kapsamında alınan tedbirlerin ihlalini bildirmek, sığınağa gitmek veya bilgi almak gibi nedenlerle başvuruda bulunmuştur.

En sık başvuru alan olmasının yanı sıra en sık kötü uygulamada bulunduğu belirtilen kurumlar da kolluğa bağlı kurumlar olmuştur. Kadınların kollukla ilgili en sık bildirdikleri kötü uygulama eksik ya da yanlış bilgilendirme yapılması olmuştur. Bazı kadınlar ise kolluğa yaptıkları başvuruda hiçbir bilgilendirme yapılmadığını ifade etmiştir. Yanlış ve eksik bilgilendirilen konulardan biri sığınağa yerleşmedir. Çocuklarıyla sığınağa gidemeyeceği ya da sığınağa giderse çocuklarının elinden alınacağı, sığınak başvurusunu kolluktan yapamayacağı, gece saatlerinde sığınağa yerleştirme yapılamayacağı, sığınakların güvenli olmayacağı, göçmense sığınağa gidemeyeceği gibi yanlış ya da eksik bilgilendirmeler olduğu görülmüştür. Bir diğer konu ise 6284 sayılı Kanun kapsamında alınabilecek desteklerdir. En fazla 1 aylık koruma kararı verilebileceğinin söylenmesi, ihlal karşısında bildirimde bulunmasının işlevli olmayacağını söylenmesi, rutin takip yapmadan yapmış gibi göstermeye zorlama, karar tebliğ edilmediğinde hiçbir şey yapılamayacağını bildirme paylaşılan kötü uygulamalar arasındadır. Ayrıca şikâyetçi olma konusunda da sıklıkla eksik ya da yanlış bilgilendirme yapıldığı görülmüştür.

Çocuklarıyla beraber sığınağa gitmek isteyen kadın kolluk memurunun kendisine “Orada seni çocuklarını kuruma vermeye zorluyorlar” diyerek sığınağa gitme dediğini, eve gelen polislerin ise şiddet uygulayan adamı “Kendi evi, biz bir şey yapamayız” diyerek uzaklaştırmadıklarını ifade etmiştir.

Sıklıkla paylaşılan kötü uygulamalar arasında sığınağa yönlendirme yapılmaması vardır. 6284 Sayılı Ailenin Korunması ve Kadına Karşı Şiddetin Önlenmesine Dair Kanuna İlişkin Uygulama Yönetmeliği’nde kolluk tarafından verilecek tedbirler arasında barınma tedbiri de bulunmaktadır.⁷ Öte yandan sığınağa yönlendirme konusunda hala doğru ve tam bir bilgilendirme yapılmaması sorunu söz konusudur. Kadınlar şikayetçi olmak istemedikleri için, 12 yaşından büyük oğlan çocukları olduğu için, sığınakta yer olmadığı için yerleştirilme taleplerinin reddedildiğini belirtmişlerdir. Ayrıca kolluk tarafından sığınak yerinin faile ifşa edildiği vakalarla da karşılaşmıştır.

Kolluğa sığınağa yerleştirilme talebiyle başvuruda bulunan kadın, görevli memur tarafından “Sizi götürmemiz için ya darp olması ya da yanınızda bir çocuğunuzun olması lazım” diyerek sığınağa yerleştirilmesi talebini reddedildiğini ifade etmiştir.

6284 sayılı Kanun kapsamında verilen diğer desteklere ilişkin de zorluklar yaşanmaktadır. Şikayetçi olmadığı için ya da gece geç saatte başvurduğu için kanun kapsamında tedbir kararı verilmemesi, alınan kararın süresinin uzatılması için mahkemeye yönlendirip hiçbir işlem yapmama, çok kısa süreli tedbir kararı verme, kararların ihlali halinde işlem yapmama, şiddet gören kadına karşı failin 6284 başvurusunu kabul etme, kanun kapsamında silaha el koyma kararı olduğu halde işlem yapmama bildirilen ihlaller arasındadır.

Kolluğa yapılan başvurularda, şikâyeti kayıt altına almama, ifadeyi almama, kadın şikayetçi olmadığı için hiçbir işlem yapmama, kadın hala evli olduğu

⁷ 6284 Sayılı Ailenin Korunması ve Kadına Karşı Şiddetin Önlenmesine Dair Kanuna İlişkin Uygulama Yönetmeliği- Madde-7/4

için işlem yapmama, fail alkolik ya da madde bağımlısı olduğu için işlem yapmama gibi uygulamalara ilişkin kadınlar tarafından paylaşımda bulunulmuştur. Ayrıca fiziksel şiddet söz konusu olduğu halde darp raporuna yönlendirme yapılmayan durumlar da tespit edilmiştir. Türkçe konuşmayan göçmen, mülteci ya da yabancı kadınların da şiddete maruz kaldıkları durumlarda anadilde destek ve hizmetlere erişim konusunda yaşadıkları zorluklar olduğu görülmüştür.

Kolluk tarafından acil durumlarda müdahale konusunda da zorluklar ifade edilmiştir. Çağrıdan sonra uzun süre müdahale için olay yerine gelinmemesi, hiçbir şekilde ulaşamama, yeterli sayıda olmadığı için elektronik kelepçe sağlanmaması paylaşılan zorluklardır.

Mor Çatı'ya başvuran kadınlar, kolluk görevlilerinin caydırıcı, yargılayıcı, suçlayıcı, cinsiyetçi tutum ve davranışlarına ilişkin çok sayıda deneyim paylaşımı yapmıştır. Kadınlar sıklıkla kolluk tarafından sığınağa gitmekten, haklarını kullanmaktan, şikâyetten caydırma yönünde tutum ve davranışlarla karşılaştıklarını ifade etmişlerdir. Bunun yanı sıra yaşadıkları nedeniyle kadını suçlama ve cinsiyetçi ifadelerde bulunulması da çok sık dile getirilen kötü uygulamalar arasındadır. Keyfi yaklaşımda bulunarak üstün-körü iş yapılmasına ilişkin de defalarca paylaşımda bulunulmuştur. Ayrıca kadını kurumdan kuruma dolaştırarak işlem yapılmaması da bir diğer sık karşılaşılan kötü uygulama olmuştur. Bunların yanı sıra şiddet uygulayanla kadını aynı anda karakola çağırarak güvenlik riski yaratılan ve kadına karşı işbirliği yapılan vakalarla da karşılaşmıştır.

6284 sayılı Kanun kapsamında verilen tedbir kararlarının ihlali nedeniyle bildirimde bulunmak üzere kolluğa başvuran kadın, memurun "şikâyet edersin ama 3 gün yatar çıkar bir işine yaramaz" diyerek şikâyetinden vazgeçmesini önerdiğini ifade etmiştir.

Kadınlar kolluk tarafından gerçekleştirilen iyi uygulama örnekleri de paylaşmıştır. Paylaşılan iyi uygulamalar kolluğun görevini yaptığı ve bu sayede kadının bir sığınağa ihtiyaç duymaksızın şiddetten uzaklaşabildiği örnekler olmuştur. 6284 sayılı Kanun kapsamında şiddet uygulayanın uzaklaştırıl-

ması ve evin kadına tahsisi, kadınları haklarına dair bilgilendirme, şiddet uygulayanın hapisten çıkacağını kadına önceden haber vererek risklere ilişkin önlem almasını sağlama, şikayeti kayıt altına alma, darp raporuna yönlendirme, 6284 sayılı Kanun kapsamında koruma altına alınan kadınların durumuna ilişkin düzenli izleme yapma, Türkçe konuşmayan kadına tercüman sağlayarak ifadesini alma karşılaşılan iyi örnekler arasındadır. Ayrıca kolluk görevlisinin ŞÖNİM'in yapmadığı koordinasyon görevini üstlendiği ve kurumlar arasında iletişimi sağladığı vakalarla da karşılaşılmıştır. Bazı kolluk memurlarının kadınların şikâyet konusundaki çekincelerine karşı bilgilendirici ve cesaretlendirici tutum ve davranışlarının kadınların şiddet uygulayana karşı yasal süreci başlatmak konusunda güçlenmesini sağladığı gözlemlenmiştir.

Belediyeler

Belediyelerde sosyal politikanın yardım ilişkisi üzerinden yapılandırılması, kadına yönelik şiddet ile ilgili bir destek sistemi kursalar bile bunların kurumsallaşması ve sürdürülebilirliğinin sağlanması konusunda ciddi sorunlar vardır. Mor Çatı'ya başvuran kadınların belediyelerin sosyal yardımlarından faydalandığı, birçok belediyenin sosyal yardım dışında şiddete maruz kalan kadınlara sunduğu özellikli bir hizmetinin olmadığı dikkat çekmiştir.

Belediyelerin çoğu sosyal yardım sağlamakla birlikte, yardımların sunulmasına dair çok sayıda kötü uygulama paylaşımı olmuştur. Kadınlar belediyelerin sosyal yardım kriterlerinin şiddete maruz kalan kadınlar özelinde değerlendirilmemesi nedeniyle sosyal yardım talepleri reddedildiğini ifade etmiştir. Bunun yanı sıra sosyal incelemeye gelen ya da ilgili birimde görüşme yapılan meslek elemanlarının ve diğer personelin yargılayıcı tutumları, sürecin kurumdan kuruma yönlendirme yapılarak uzatılması gibi nedenlerle zorluk yaşandığı anlaşılmıştır.

"...Buralarda Kadın Danışma Birimlerine ve Halk Eğitim Merkezi, meslek kursları gibi çalışmalara giden kadınlar ile çalışmaya gittiğimizde Kadın Danışma Birimlerinin sorumlularının toplumsal cinsiyet, kadına yönelik şiddet, şiddet sonrası başvuru mekanizmalarına dair neredeyse hiç bilgilerinin olmadığı, oldukça şiddeti normalize eden yaklaşımlara sahip olduklarını, toplumsal cinsiyet rollerini konuştuğumuz etkinliklerde bu eşitsiz rollerin aslında çok olağan ve olması gereken şeylermiş gibi niteledikleri haller olduklarını paylaştılar. Kadın Danışma Biriminde kadınların danıştıkları kişilerin de yaklaşımının böyle olması çok düşündürücü." Odak grup katılımcısı

Belediyelerin çoğunun kadına yönelik şiddet özelinde uzmanlaşmış destek sunmaması, kadınların başka hizmetler için yaptıkları başvurularda da zorlanmasına sebep olmaktadır. Birimler arası koordinasyonun sağlanmaması nedeniyle hizmetlere erişim zorlaşmaktadır. Kadın Danışma Merkezi olan

belediyelerde dahi kalan personelin burada verilen hizmete ilişkin kısıtlı bilgi sahibi olması nedeniyle verimli bir destek alınamamaktadır.

“Bir de belediyenin verdiği hizmetler içerisinde kendi içinde koordine olamaması hali ve bunun kadınlar üzerinde etkileri var. Mesele kadın belediyeye başvuruyor destek alabilmek için, bir o birimden sosyal incelemeye gidiyorlar evine bir de başka birimden gidiyorlar. Aynı kadına neden tekrar tekrar ev incelemesine gidiliyor?” Odak grup katılımcısı

Belediyelere bağlı az sayıda kadın danışma merkezi ve sığınağa ilişkin deneyimlerini paylaşan kadınlar da olmuştur. Belediyelerin sığınaklarının çoğu, ŞÖNİM'e bağlı olarak çalışmalarını yürütmektedir. ŞÖNİM'lere bağlı sığınaklara ilişkin ifade edilen zorluklar belediyelere bağlı sığınaklarda da yaşanmaktadır. Belediyelere bağlı sığınaklarda kalan kadınların özellikle belediyelerin imkânlarından yararlandırılma, sığınakta kalma süresinin kısıtlı tutulması, özgürleşmenin önünde engel teşkil eden kurallar, kreş desteğinin sağlanmaması gibi konularda zorluklar yaşadıklarını ifade etmişlerdir. Ayrıca belediyelere bağlı sığınaklarda çalışanların iş tanımlarının karmaşıklığı, verilen alan dışı işler nedeniyle rollerin karışması ve sıklıkla haberleri dahi olmaksızın rotasyona uğramaları gibi nedenlerle çalışmanın niteliğinin azaldığı görülmektedir.

“Burada bana göre en temel sorun belediye prosedürlerinden dolayı değişen personeller ve ortak bir yaklaşım geliştirilmiyor olması. Nitelikli bir çalışma için tüm çalışanlar açısından ortak bir tutum sergilenmesi, sınır ve yaklaşım konusunda netliğin olması gerekiyor. Ancak belediyede çalışan profili değiştikçe ortak yaklaşım geliştirmek ve aktarmak zorlaşıyor gibi geliyor bana. Nitelikli eğitimler, iyi aktarımlar olamıyor. Bir yandan prosedürlere ve verilen desteklere dair bilgi eksiklikleri olabiliyor ve kadınlar iyi yönlendirilmeyebiliyor. Bunun için aslında nitelikli çalışmaya önem verilmesi, aktarım kültürünün geliştirilmesi ve özellikle kadın örgütlerinden yaklaşım üzerine, başvuru alma ve destek üzerine daha sık görüş ve eğitim alınması gerek.” Sosyal çalışmacı

Alo 183 Sosyal Destek Hattı

Türkiye’de 7/24 sadece kadına yönelik şiddet ve ayrımcılık konularında destek ve yönlendirme hizmeti sağlaması gereken telefon hattı bulunmamaktadır. Kadına yönelik şiddet konusunda adres olarak gösterilen Alo 183, sorunları ve ihtiyaçları birbirinden farklı hemen tüm hassas gruplara sağlanan sosyal hizmetlere dair bilgilendirme ve yönlendirme yapmak üzere çalışmakta, özelliği hizmet sunmamaktadır. İhmal, istismar, şiddet vakaları gibi acil durum çağrılarını kabul etmek ve müdahale amacıyla vakanın bulunduğu ilin acil müdahale ekiplerine ya da kolluk kuvvetlerine vakayı bildirmek de Alo 183’ün hizmet tanımları arasındadır. Fakat Alo 183 mevcut yapısıyla kadına yönelik şiddetle mücadelede yeterli değildir ve uygulamaları kadınların şiddet yaşantısından çıkmalarını zorlaştıracak durumlara da yol açabilmektedir. Hattı yanıtlayan kişilerin telefonla danışmanlık vermek konusunda uzmanlaşmış olmaması buradan verilen hizmeti yönlendirmeden ibaret kılmaktadır. Sosyal destek hattından ziyade çağrı merkezi gibi işlev gören bu hattı, pek çok kadın aramayı dahi tercih etmemektedir.

Sonuç ve Öneriler

Bu raporda kapsamlı bir şekilde işaret edildiği üzere kadına yönelik şiddetle mücadelede sorumlu kurumların koordinasyonu ve nitelikli sosyal hizmet kadınların şiddetten uzaklaşabilmesi için temel bir yer tutuyor. ŞÖNİM'lerin koordinasyon görevini yerine getirmemesi, yönetmelikte belirtilen destekleri sağlamaması, kadınlara nitelikli sosyal hizmet sunulmaması en temel sorunlar olarak karşımıza çıkıyor. Bu sorunlar kadınların ihtiyaçlarına erişememesine ve haklarından yararlanamamalarına neden oluyor. Mevcut mekanizmadaki eksiklikler ve uygulama sorunları, Kanun'un kötü/yanlış/eksik uygulanması sonucu işlevsizleşmesine neden oluyor.

Sosyal Yardımlaşma ve Dayanışma Vakıfları'na başvuran kadınların deneyimleri şiddetten uzaklaşma mücadelelerinde tek başlarına ve desteksiz bırakılmalarının önemli örneklerinden biri. Kadınları güçlendirmek yerine aileyi koruma odaklı politikalar benimsenmesinin bir sonucu olarak kadınların hayatlarını tekrar kurmalarını sağlayacak önemli desteklerden olan ekonomik desteğe erişimleri oldukça kısıtlı. Kadınların başvuruları genellikle reddediliyor; kadınlar görevliler tarafından azarlanıyorlar. Oldukça cüzi miktarda verilen desteklerden birini almaları, bir diğerine başvuru yapamayacakları anlamına geliyor. Aile evine döndüklerinde ise evde çalışan diğer fertlerin maaşları nedeniyle yardım başvurusunda bulunamıyorlar. Aile odaklı politikaların bir sonucu olarak kadınların kendi hayatlarını tanıyan bir sosyal politika anlayışını göremiyoruz.

Kuşkusuz bu sorunların temel kaynağı toplumsal cinsiyet eşitsizliğini merkeze almayan politikalardır. Toplumsal cinsiyet eşitliğini merkeze alan ve kadınların güçlendirilmesini hedefleyen politikalardan uzaklaşılması kadınlardan yana uygulamaların ortadan kalkmasına ve kötü/keyfi/cinsiyetçi uygulamaların norm haline gelmesine neden oluyor.

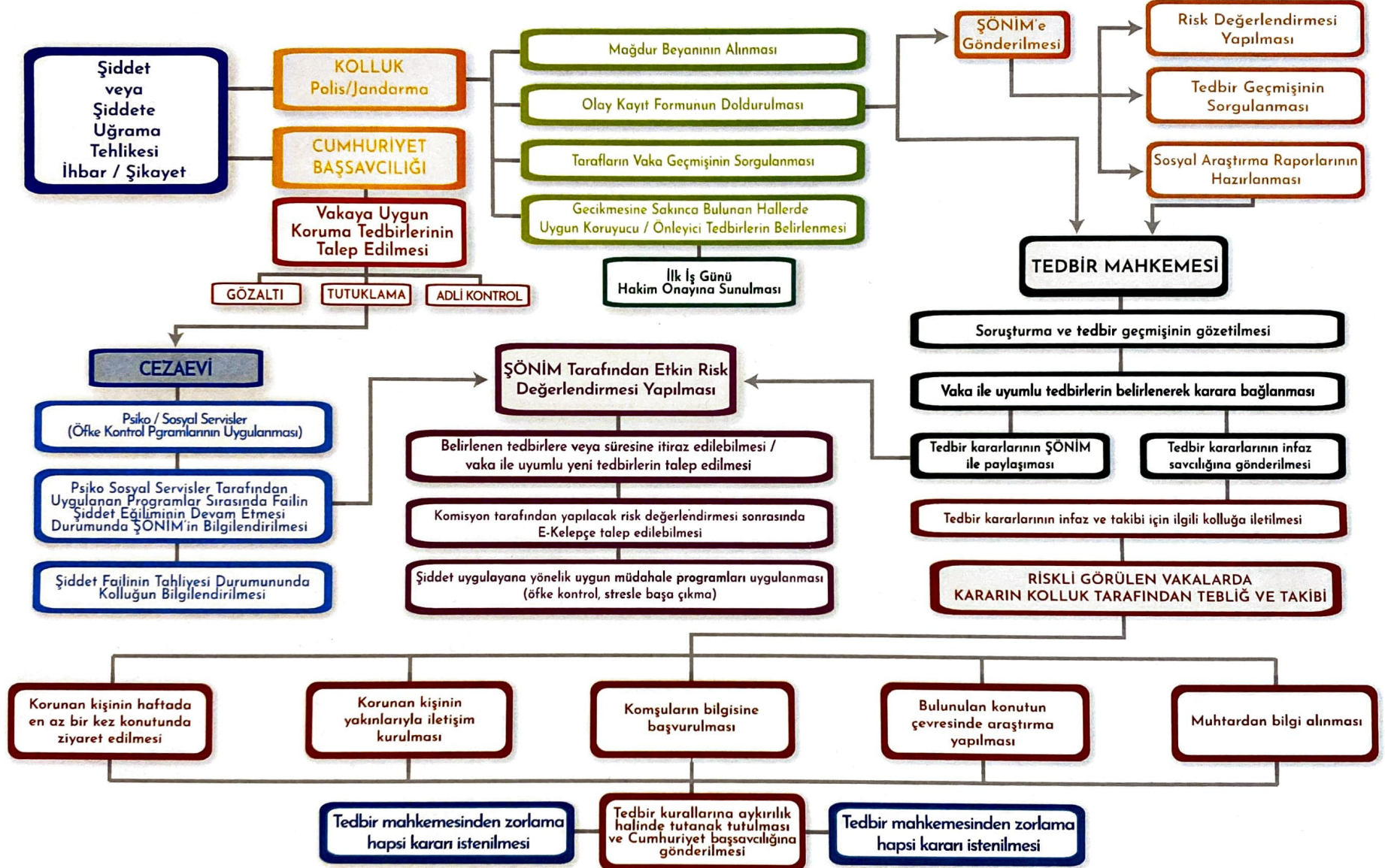
Hazırladığımız izleme raporu bağlamında önerilerimiz şöyledir:

- İstanbul Sözleşmesi koşulsuz şartsız uygulanmalı, imza çekilmesi kararından acil geri dönülmelidir.
- İstanbul Sözleşmesi'nden çekilme kararı tanınmamalı, uygulamada sözleşmenin getirdiği yaklaşım ilgili tüm kurumlar ve uygulayıcılar tarafından benimsenmelidir.
- ŞÖNİM koordinasyon görevini eksiksiz yerine getirmeli, kadınların 6284 sayılı Kanun kapsamında verilen tedbir kararlarının uygulamasını tek elden takip etmelidir.
- Kadın danışma merkezleri yaygınlaştırılarak kadınların ilk başvurdukları birimler haline getirilmeli, bu merkezlerde kadınlara hakları ve alternatifleri kapsamlı bir şekilde anlatılmalı ve ihtiyacına uygun yönlendirme yapılmalıdır.
- Sığınak kabullerinde koluğa başvurma zorunluluğu kaldırılmalı, ŞÖNİM'ler sığınak yönlendirmesi yapabilmelidir.
- ŞÖNİM'ler 7/24 doğrudan destek verebilecek kişilerin başvuruları karşılayacağı şekilde erişilebilir ve ulaşılabilir konumlarda olmalıdır.
- ŞÖNİM çalışanları nitelikli sosyal çalışmacılardan oluşmalı, kadınlardan yana çalışma yapma farkındalığına sahip olmalıdır. Sığınak kabullerinde kadınlara uygulanan yaş, cinsiyet kimliği, vatandaşlık statüsü ayrımcılıkları kaldırılmalı, engelli ve 12 yaş üstü oğlan çocuklarının sığınaklara kabulünü engelleyen düzenleme kaldırılmalıdır.
- ŞÖNİM'ler şiddetten uzaklaşmanın önündeki engelleri ortadan kaldırmak için değişimi hedeflemeli, SHM'ler ve SYDV'ler gibi kurumlara eğitim vermeli; yöntem ve yol göstermelidir. Bunun yanı sıra bu kurumlarda çalışanların hangi ilkeler ve yaklaşımlarla çalışması gerektiğine ilişkin hazırlanacak yönergelerle yetki, görev ve sorumlulukları net olarak belirlenmeli, çalışma standartlarını yükseltmek için sorumluluk almalıdır.

- ŞÖNİM'ler kadınların istihdam, kreş, çocuk bakımı, ev kirası destekleri gibi ihtiyaçlarına alternatifler üreterek hayata geçirmelidir.
- Kadın örgütlerinin katılımıyla yapılacak koordinasyon toplantılarında ŞÖNİM kadınların ve çocukların ihtiyaçlarını ortaya koymalı, kadın örgütlerinin çözüm önerileriyle beraber kayda geçirip ilgili mercilere iletmelidir.
- Sığınaklarda kadınları güçlendirici sosyal çalışma yapılmalıdır.
- Sığınaklarda kadınların iletişim kurmasını engelleyen telefon ve internet yasağı gibi kurallar kaldırılmalıdır. Kadınların güvenliğini sağlamak baskılayıcı ve denetleyici kurallarla değil, güçlendirme temelli çalışmayla yürütülmelidir.
- Nüfusu 100 bin üzerindeki her belediye sığınak, 50 bin üstündeki her belediye ise kadın dayanışma merkezi açmalıdır
- Sosyal Yardım başvurularında standart kriterleri uygulamak yerine kadınların özellikli durumlarını gözeten kararlar verilmeli sosyal yardımlar sadece çocuğu olan kadınlara odaklı olmamalıdır.

Ekler: Kadına Yönelik Şiddetle Mücadele / Aşamalar Tablosu

KADINA YÖNELİK ŞİDDETLE ETKİN MÜCADELE / AŞAMALAR



Türkiye’de Erkek Şiddetiyle Mücadelede Koordinasyona İlişkin İzleme Raporu



Mor Çatı Kadın Sığınağı Vakfı
Kocatepe Mah. Cumhuriyet Caddesi, Cumhuriyet Apartmanı
No.:17 Kat 5 – D: 11, Beyoğlu İstanbul
Tel: (212) 292 52 31-32 www.morcati.org.tr